

## 第一部分 常识判断

根据题目要求，在四个选项中选出一个最恰当的答案。

请开始答题：

1. 将耳朵贴近空热水瓶瓶口时，能听到嗡嗡声。现有容量为6磅和4磅的热水瓶各一个，哪一个发出的嗡嗡声更低沉（ ）。  
A. 6磅的热水瓶  
B. 4磅的热水瓶  
C. 二者相同  
D. 环境温度高时二者发出的声音相同
2. 酸雨被称为“空中死神”，它会破坏土壤的结构和营养，使土壤贫瘠化，危害动、植物生长。其PH值范围为（ ）。  
A. 小于5.6  
B. 小于6  
C. 大于6  
D. 大于7.6
3. 大面积的造林建设工程，对地球生态与环境保护有很大的贡献作用。造林可截留降水、缓和雨势，减少对地表面的直接冲蚀、增加渗入的有效性。关于森林资源对环境保护作用的叙述错误的是（ ）。  
A. 山地植树造林——涵养水源，保持水土  
B. 大气污染较重的工矿区——美化环境，涵养水源  
C. 城市绿化——美化环境，减少噪声  
D. 干旱、半干旱地区造林——防风固沙，保护农田、村庄、道路
4. 通常女人的声音听起来比男人的声音尖，其原因是（ ）。  
A. 女人声带振动的振幅大  
B. 女人声带振动的周期长  
C. 女人声带振动的振幅短  
D. 女人声带振动的周期小
5. 以出世的精神做入世的事情的思想源自（ ）。  
A. 儒家学派  
B. 法家学派  
C. 老庄学派  
D. 阴阳家学派
6. 揭示公共部门的管理人员具有“相互制造工作”特性，从而导致管理机构不断自我膨胀规律的法则是（ ）。  
A. 寡头政治铁律  
B. 彼得原则  
C. 帕金森定律  
D. “跳板”法则
7. 张某因扰乱社会治安受到公安机关的行政处罚，张某认为处罚太重，应当如何处理？（ ）。  
A. 直接起诉  
B. 先申请复议，若不服复议决定再起诉  
C. 既可申诉复议，也可直接向法院起诉  
D. 或向人民法院起诉，或申诉复议
8. 我们建设的小康社会，是社会主义民主更加完善，社会主义法制更加完备，（ ）基本方略得到全面落实，人民的政治、经济和文化权益得到切实尊重和保障的社会。  
A. 依法治国  
B. 一国两制  
C. 坚持四项基本原则  
D. 坚持改革开放
9. 目前，我国正在大力推动经济增长方式的转变，即由粗放型增长向集约型增长转变。其最主要的原因在于（ ）。  
A. 由于资源、人口、环境的限制，粗放型增长已难以为继  
B. 经济学家认为这样比较好  
C. 我国已实现了初级工业化  
D. 国际经济的竞争日益激烈
10. 地球上只有温带才有明显的四季变化，寒带和热带是长冬无夏和长夏无冬。其原因是（ ）。

- A. 由地球自转引起
- B. 地球公转轨道是椭圆形，当离太阳远时光线照射少，为冬季；离太阳近时为夏季
- C. 地球绕太阳公转时地轴与公转轨道有一定夹角所致
- D. 热带的地形地貌构成使之不易散热

## 第二部分 言语理解与表达

本部分包括表达与理解两方面的内容。请根据题目要求，在四个选项中选出一个最恰当的答案。

请开始答题：

11. 依次填入下列各句横线处的词语，最恰当的一组是（ ）。
- ①××公司已被我们收购，大家要抓紧时间做好\_\_\_\_\_和管理工作。  
②这家商场的购物环境不错，广告宣传也做了不少，但营业额一直很低。\_\_\_\_\_商场得做做市场调查，找找原因。  
③这些任务很艰巨，但我们必须抓紧干，\_\_\_\_\_早一点完成任务。
- A. 接收 看来 尽量  
B. 接收 可见 尽快  
C. 接洽 看来 尽量  
D. 接洽 可见 尽快
12. 依次填入下列各句横线处的词语，最恰当的一组是（ ）。
- ①报载孙中山的孙女孙穗芳女士近年多次\_\_\_\_\_北京大学，为推动孙中山研究做出了贡献。  
②北京市政府对城市建设布局做出了\_\_\_\_\_，在 2008 年前将每年增加 800 万平米的绿地。  
③邓亚萍现在留给大家的印象，\_\_\_\_\_日渐成熟的仪表风度，\_\_\_\_\_依然保留的拼搏精神。
- A. 莅临 计划 不仅是/而且是  
B. 莅临 规划 不是/而是  
C. 亲临 规划 不仅是/而且是  
D. 亲临 计划 不是/而是
13. 依次填入下列句横线处的词语，最恰当的一组是（ ）。
- ①计算机最初一批设计者在表达年份时简单地使用了两位数字，从而造成了\_\_\_\_\_世界的“千年难题”。  
②几家上市公司的倒闭，引发了股市的大幅\_\_\_\_\_，证监会对此予以高度关注。  
③中美贸易发展中出现的问题，是可以取得共识并逐步得到解决的，\_\_\_\_\_影响中美经贸发展大局。
- A. 困惑 振荡 不应该 也不可能  
B. 困惑 震荡 不可能 也不应该  
C. 困扰 振荡 不可能 也不应该  
D. 困扰 震荡 不应该 也不可能
14. 依次填入下列各句横线处的词语，最恰当的一组是（ ）。
- ①经过精心的治疗和护理，病人已不再剧烈咳嗽、出冷汗、昏厥，病情有了好转的\_\_\_\_\_。  
②他们职业各异，经历不同，甚至素未往来，但对于文学的\_\_\_\_\_兴趣使他们一见如故。  
③人的生存与发展依赖他人与社会，个人的成功\_\_\_\_\_靠自我努力，\_\_\_\_\_靠社会支持。
- A. 症候 同一 与其说 不如说  
B. 症候 统一 不仅是 而且是  
C. 征候 同一 与其说 不如说  
D. 征候 统一 不仅是 而且是
15. 依次填入下列句子横线处的词语，最恰当的一组是（ ）。
- ①人脑充满了大量高效的工序，这些工序\_\_\_\_\_1000 亿到 2000 亿个被称为神经元的神经细胞构成。  
②“身在红尘，心在青山”是句蓄满了生活深思的哲言。身在红尘而不想被“红尘”\_\_\_\_\_，只有保持着对浊世某种程度的疏离和超越，这样才能真正\_\_\_\_\_出生命的意义。对青少年而言，这或许是一门无法从教科书中找到答案的功课。
- A. 由 淹没 品尝  
B. 从 湮没 品味  
C. 由 湮没 品味  
D. 从 淹没 品尝
16. 没有多余词语的一个句子是（ ）。
- A. 马路的北头有商店和医院，商店的后面就是我的家。

- B. 他冒着风雨向前走着，在雨水中寻找路径。
- C. 参加长跑的运动员，听到广播马上到操场集合。
- D. 每到节假日，或是星期天，他就更忙了。
17. 病句修改有错误的一项是（ ）。
- A. 王林同学一年来管理班费没差错一分钱，受到全班同学的称赞。修改：把“没差错一分钱”改为“没出现一分钱的差错”
- B. 某工厂原来每日用水四吨，现在每日一吨，现在每日用水比原来降低了三倍。修改：把“降低了三倍”改为“降低了四分之三”
- C. 他那优秀的品质，经常浮现在我们的脑海中。修改：把“品质”改为“形象”
- D. 校长请著名数学家来指教同学们学习中碰到的问题。修改：把“指教”改为“解答”
18. 下列句子中，没有语病的一句是（ ）。
- A. 有关专家指出，对综合处理生活垃圾和资源再利用与城市绿化、农业生产、工业制造等有机结合，可以逐步形成新的产业链，建立良好的“循环经济圈”
- B. 今年的华交会开幕式取消了领导讲话、剪彩等一些程序化的活动，体现出更加注重务实和营造快捷通畅的商业氛围
- C. 越来越重的升学竞争和课业负担，日益狭窄的生活空间和活动范围，使现在的中学生们很少有生活的体验和真实的感情
- D. 经济全球化的迅速发展，不仅促进了货物、资本、人员等在全球范围内的频繁流动，而且引发了思想意识、价值观念、行为方式在世界范围的激烈碰撞
19. 下列各句中，没有语病的一句是（ ）。
- A. 在大量药品广告影响下，一些家长常期望通过使用补品和保健品来提高和增长孩子的智力，这种想法是子女教育中的一个误区
- B. 鉴于煤油汽化炉的自身缺陷，问世不久便被禁止使用，现在虽然还有少数偏远地方仍在使用，但毕竟使用的趋势越来越少了
- C. 近年来，国际市场的变化以及订单的急剧减少，直接导致了珠江三角洲区域电子信息产业发展速度下降的主要原因
- D. 如果美国政府不履行它应当承担的义务，那么，任何人也不能保证在今后一段时间内中美两国之间的贸易不会爆发战争
20. 下列各句中，没有语病的一句是（ ）。
- A. 自 1993 年北京大学生电影节诞生以来，已经累计有超过 100 万人次参与了影片的观摩
- B. 市教委要求，各学校学生公寓的生活用品和床上用品由学生自主选购，不得统一配备
- C. 能否贯彻落实科学发展观，对构建和谐社会，促进经济可持续发展无疑具有重大的意义
- D. 今年的电力供需紧张状况将有所缓解，拉闸限电现象会相应减少，但整体上看仍然偏紧
21. 下列各句中，没有语病的一句是（ ）。
- A. 高致病性禽流感是由高致病性禽流感病毒引起的鸡、鸭、鹅等禽类的烈性传染病
- B. 通过在中国这几个月的生活，我已经把这一点感觉到了
- C. 由于京沪高速铁路投资巨大，不仅对我国民族铁路工业有着巨大的影响，同时对德、法、日等国企业甚至政府都极具吸引力
- D. 我们虽然身处雪域边关，但是全国人民一直关心着我们，一直没有忘记我们
22. 下列句子中有歧义的一句是（ ）。
- A. 他只顾埋头看书，丝毫没有感觉到身边有人
- B. 内涵是指概念所反映的事物或本质

- C. 刚才打电话来的是我前几天认识的张小明的弟弟  
D. 你的话对他没有任何作用
23. 下列句子中有歧义的一句是（ ）。
- A. 中央电视台是我国的国家电视台  
B. 扶助社会弱势群体是多年来人们一直十分关注的问题  
C. 只有充分发动小区居民，才能搞好工作  
D. 小王和小李的爸爸到学校里来了
24. 下列句子中有歧义的一项是（ ）。
- A. 不能说生活有条理就产生记忆，但是，可以大大提高记忆效果  
B. 妈妈借了张阿姨五百元钱  
C. 在现代社会中，所有的人都应该有法律知识和法制观念  
D. 由于京九铁路停靠站太多，以至它的速度明显慢于京广干线
25. 下列四句中有歧义的是（ ）。
- A. 必须改变传统的数学方式才能适应当前形势发展的需要  
B. 这个报告内容丰富，获得一致好评  
C. 幼儿园的领导采纳了小朋友的意见  
D. 张应华背着王宏总经理到银行办完了手续

20世纪80年代，“网际互联协议”使得人们可以连接任意两台计算机，这样，一个巨大的网络——因特网——在全球蔓延开来。20世纪90年代，随着“超文本传输协议”的出现，人们可以链接任意两个文件，这样，一个庞大的在线图书馆兼大卖场般的万维网在因特网上迅速形成。到了今天，新的协议又出现了，它就是“网格协议”。网格协议使得人们几乎能够链接与计算机有关的其他任何东西：数据库、虚拟和可视化工具，甚至是计算机本身的计算能力

美国阿贡国家实验室的伊恩·福斯特说：“人类正在迈向一个新的未来，计算机资源的实际位置已不再重要。”福斯特和南加州大学信息学院的卡尔·克塞曼是网格计算领域的先驱者，他们主张网格计算类似于电网，而且需要有一个协议来支持。这种协议是实现网格计算的基本条件，因为它能够保证异构系统工作起来像单一的系统那样协调，能够使家庭和公司的计算机有能力进入到网络中寻找和调用资源而\_\_\_\_\_。他们与其他人一起开发了 GlobusToolkit 这种能在各种平台上运行的网格计算软件，并使之成为实际上的网格计算标准，也就是网格协议

克塞曼说：“设想一下，如果你是一个应急小组的领导，正在处理一起重大有毒化学物泄漏事故，你可能想要了解事故的有关情况，如泄漏物中含有哪些化学物，预报的天气状况如何，它们对事故处理有什么影响，现在的交通状况怎样，它对疏散线路有什么影响……要在今天的因特网上找到这些问题的答案，是一件十分麻烦的事，因为登录步骤的繁琐和软件的不兼容随时可以使你陷入困境，而如果采用网格计算，问题的解决将变得易如反掌。网格协议不但为人们发现、访问和调用几乎所有的在线资源提供了标准的平台，而且也为安全和认证等要求提供了相应的解决方案。”网格计算技术的最直接应用之一是网格计算机的研制和开发。目前，世界各地正在建造很多台网格计算机，它们都得到了许多工业巨头，如 IBM 公司、SUN 公司和微软公司等的大力支持。事实上，所有这些计算机都采用了 GlobusToolkit，拥有前所未有的计算能力，可广泛应用于遗传学、粒子物理学、地震工程学等领域。由美国国家科学基金会投资 8800 万美元建造的 TeraGrid 就是这样的一台网格计算机。它将在今年年底前建成，设计运算速度可达每秒 21 万亿次浮点运算，建成后将成为当今地球上运算速度最快的计算机之一

由于福斯特和克塞曼对网格计算的巨大贡献，他们关于网格计算协议和标准的工作开始于 1995 年，因而，加利福尼亚通信和信息技术学院院长拉里·斯马尔和其他一些科学家称 1995 年为

网格计算运动的起始年。福斯特和克塞曼的工作使得网格计算变得现实可行。随着网格计算技术的进一步发展，人们将能随时随地把整个网络整合成一台功能异常强大的超级计算机，实现计算资源、存储资源、数据资源、信息资源和专家资源等诸多资源的全面共享

26. 下列有关“网格协议”的理解，不符合原文意思的一项是（ ）。
- A. 网格协议实际上是一种网格计算标准
  - B. 网格协议使人们能够链接虚拟和可视化工具等许多东西
  - C. 网格协议能够确保异构系统工作协调
  - D. 网格协议能提供标准平台，但与计算机本身的计算能力无关
27. 根据原文意思，下列各项中，最适合填入文中第二自然段横线处的一项是（ ）。
- A. 不在乎与对方的计算机是否连接
  - B. 不在乎对方的计算机位于何处
  - C. 不在乎对方的资源是否在线
  - D. 不在乎对方是否签署了网格协议
28. 下列各项中，最适合做文章标题的一项是（ ）。
- A. 网格计算技术及其应用
  - B. 网格计算机与网络资源的全面共享
  - C. 网格计算机与网格计算技术
  - D. 网格协议及网格计算方法
29. 根据原文所提供的信息，以下推断正确的一项是（ ）。
- A. 与网格计算相类似的电网是需要有一个协议来支持的异构工作系统，它工作起来像单一系统那样协调
  - B. 网际互联协议和超文本传输协议都未能从根本上解决因特网上登录步骤繁琐和软件不兼容的问题
  - C. 有了网格计算机，应急小组的领导就一定能够成功地处理重大有毒化学物泄漏等事故，从而减少事故造成的损失
  - D. 今天的因特网由于没有网格协议的支持还不能应用于遗传学、粒子物理学和地震工程学等领域

人类总是依据自身的利益评价外部事物，将之分成优劣好坏，而大自然则另有一套行为规范与准则。现在人们闻之色变的沙尘暴，即由于强烈的风将大量沙尘卷起，造成空气混浊，能见度小于千米的风沙天气现象，其实古已有之。它本是雕塑大地外貌的自然力之一，是大自然的一项工程，并且在全球生态平衡中占有一席之地。

在地质史上，风力对草原带的风化物质进行筛选分类：凡搬不动的粗大砾石，留在原地形成砾石戈壁滩；颗粒适中的粗沙和细沙被吹移到附近就聚集成沙漠；颗粒微小的粉沙细土和微尘，则被强上升气流扬上天空，作中长距离的输送。我国黄土高原的黄土层就是沙尘经数百万年堆积而成的，华夏文明就是在这块沙尘累积的黄土地上诞生和发展起来的。澳大利亚的沙尘乘着南半球的西风掠过塔斯曼海，使新西兰火山岛上的土壤更为肥沃，因而被称作“澳大利亚出口的珍贵产品”。从非洲内陆吹向地中海的强风帮助古罗马人使用帆船从埃及运回小麦，但也将撒哈拉大沙漠的沙尘带到意大利、西班牙和法国。沙尘暴固然使空气中的可吸入颗粒物增加，然而由于沙尘含有碱性，又可中和大气中酸性物质，减少酸雨的发生

风是地球上空的传送带，它将大陆的沙尘吹向海洋，又将海洋的水汽吹向大陆。沙尘和水汽相遇，便能结合为云，最终化作降水。可见，沙尘不仅在土壤的分布和补充上扮演着重要角色，而且在全球的水循环上也扮演着重要角色。可以说，沙尘也是决定全球生态平衡的因子

然而，近百年来，沙尘暴却已成为影响人类生产生活的一大灾害。构成我国沙尘暴的物质材料，多来自干旱、半干旱的草原区。在人为活动的干预下，特别是由于森林大量砍伐，土地过度开垦，工厂盲目建设，排放不加控制，结果造成生态巨变：原来有沙漠的地方沙漠扩大了；没有沙漠的地方沙漠产生了；内陆河流程缩短，水量减少，沼泽地消失；河流两岸的绿色走廊枯萎死

亡。这样，来自大西北的沙尘暴，一路上还源源获得裸地上新的沙尘源的补充，而且混入了工矿企业排放的有害成分和来自草原上牲畜粪便中的病菌病毒。总之，在受到人为因素的干扰后，自然界的风蚀速度已远远大于土壤的生成速度，一连串的危害也就由此产生

哥德说过：“大自然是不会犯错误的，错误永远是人犯下的。”这或许能给我们某种启示

30. 下列对沙尘暴的解释，最准确的一项是（ ）。
- A. 沙尘暴是由于风将大量沙尘卷起，使空气混浊，能见度小于千米的风沙现象
  - B. 沙尘暴是雕塑大地外貌的自然力之一，是大自然保持全球生态平衡的一项工程
  - C. 从地质史上看，沙尘暴是风力对草原带的风化物质进行筛选分类的结果
  - D. 沙尘暴是那些颗粒适中的粗砂和细砂被大风吹移到附近就地聚集成沙漠形成的
31. 下列对“沙尘也是决定全球生态平衡的因子”这句话的理解，错误的一项是（ ）。
- A. 沙尘这种天气现象古已有之，它在地球生态平衡中起着一定的作用
  - B. 沙尘逐渐积聚形成沙尘暴，在全球范围内起了保持生态平衡的作用
  - C. 沙尘含有碱性，能使大气中的酸性物质得到平衡，从而减少酸雨的发生
  - D. 沙尘不仅在土壤的分布和补充上，而且在全球水循环上也扮演着重要角色
32. 下列对沙尘暴灾害加剧的原因，表述不正确的一项是（ ）。
- A. 强上升气流把颗粒微小的粉沙细土和微尘扬上天空，作中长距离的输送
  - B. 森林大量砍伐，土地过度开垦，工厂盲目建设，排放不加控制，造成生态巨变
  - C. 沙尘暴中混入了工矿企业排放的有害成分和来自牲畜粪便中的病菌病毒
  - D. 在受到人为因素的干扰后，自然界的的风蚀速度已远远大于土壤的生成速度
33. 根据原文所提供的信息，以下推断正确的一项是（ ）。
- A. 沙尘暴曾给新西兰、意大利、法国等国家带来好处，因而必将被人类所利用
  - B. 风将大陆的沙尘吹向海洋，又将海洋的水汽吹向大陆，这将会使海平面逐渐升高
  - C. 既然是人为因素加剧了沙尘暴的危害，人类也就完全有能力减少这种灾害的发生
  - D. 大自然是不会犯错误的，因此人类应当顺应大自然，而不要企图去改变大自然
34. 几位学者声称，全球气温出现随月相变化略升高的现象，因为他们发现满月时地球的平均气温升高了  $0.02^{\circ}\text{C}$ 。随后他们又按纬度与卫星测得的数据进行核对，结果发现，满月时地球两极气温升高的幅度是地球平均气温升高的 25 倍。但在中纬度地区，（情况）却截然相反，月缺时气温略高，满月时气温却略低。
- 根据文意，对括号内的“情况”一词的所指的内容，理解正确的一项是（ ）。
- A. 地球平均气温因月相改变而引发的变化
  - B. 地球两极气温因月相改变而引发的变化
  - C. 中纬度地区因月相改变而引发的气温变化
  - D. 热带地区因月相改变而引发的气温变化
35. 活性氧不同于普通氧，它一般以氧自由基形式存在，自身带有一个不成对电子，具有强氧化能力和极高的化学活性。通常，这种氧能在所有细胞中形成，约占进入细胞氧气量的 5%。
- 下面哪一项不是“活性氧”的内在属性？（ ）
- A. 以氧自由基形式存在
  - B. 自身带有一个不成对电子
  - C. 具有强氧化能力和极高的化学活性
  - D. 能在所有细胞中形成
36. 活性氧在机体中有双重作用，一方面能增强免疫力、消灭细菌，杀死恶性细胞；另一方面，如在细胞中含量过多，反而会伤害正常细胞，加重病情发展。医学上早已发现，大剂量的活性氧能杀死细胞并导致动物死亡，二氧化碳的作用就是抑制人或动物体内活性氧的过量形成。
- 不符合这段话意思的是（ ）。
- A. 适量的活性氧能增强机体的免疫功能
  - B. 适量的活性氧能消灭细菌，杀死恶性细胞

- C. 大剂量的活性氧能杀死细胞，导致机体死亡  
D. 活性氧中细胞含量过多，会伤害正常细胞，加重病情发展
37. 1941 年，美国正式参加了反法西斯战争，大批美国士兵来到英国。美国和英国都是使用英语的国家，美军与英国军民的接触没有语言障碍。但是随着双方接触的增加，逐渐发生了一些摩擦。英国人指责美国人没有礼貌，少教养，喜欢表现自己，待人接物太随便。美国人则责备英国人自高自大，自以为是。这种情况使英美关系有些紧张。在盟军即将进行诺曼底登陆，攻占欧洲大陆的情况下，这显然是一个不利因素。  
“这显然是一个不利因素”的“这”指的是（ ）。  
A. 大批美国士兵来到英国                      B. 美国人英国人互相指责  
C. 英美之间关系有些紧张                      D. 盟军即将攻占欧洲大陆
38. 胞外超氧化歧化酶是人体自然产生的一种抗氧化剂，该蛋白质据认为在治疗由于大量含氧化化学物质所引起的疾病上有潜在用途。另外，专家们认为，胞外超氧化歧化酶也可用于心脏搭桥手术，并可用来在器官移植过程中保存待移植器官。新的转基因羊可以通过奶水分泌而提供这一蛋白质。  
下列关于“胞外超氧化歧化酶”的表述，正确的一项是（ ）。  
A. 它用在心脏搭桥手术中可起到保存心脏的作用  
B. 它是人体自然产生的一种有用的蛋白质  
C. 现在它主要用在治疗由于大量含氧化化学物质所引起的疾病上  
D. 人们现在可以在克隆羊的奶水里大量提取它
39. 科学家在地面实验室的实验表明，一些小分子物质经紫外线照射可以生成氨基酸。光谱分析表明，星际空间存在着这样的小分子物质。科学家还利用卫星进行了有关实验，这样的小分子物质在太阳紫外线的照射下生成了氨基酸等大分子。因此，一些科学家认为彗星在空间运行时可能会吸附上这些大分子；而且，由于彗星结构松散，其吸附的大分子在紫外线的照射下更容易产生类生命物质，它们虽具有类似原始生命的结构，但不能自我复制。  
下面说法错误的是（ ）。  
A. “类生命物质”的结构与原始生命的结构相近  
B. “类生命物质”是氨基酸等大分子经紫外线照射产生的  
C. “类生命物质”的生成与彗星的运行有一定联系  
D. “类生命物质”是吸附在彗星上的氨基酸等大分子
40. 有的科学家推测：地球生命之源可能来自 40 亿年前坠入地球海洋的一颗或数颗彗星。当时，地球大气密度很高，减慢了彗星下坠的速度，使彗核表面的温度不会过高，从而保护了彗核表面的类生命物质。当彗核坠入海洋后，它们得到了再发展的条件，便形成了更为复杂的系统（通常由上百个分子组成）。该系统只让氧气、水等小分子进出，而氨基酸等则不能进出，久而久之这种有序状态促成了该系统能自我复制，进而导致了生命的诞生。  
下列四项中，不属于“再发展条件”的一项是（ ）。  
A. 彗核表面的类生命物质发展为上百个分子组成的复杂的系统  
B. 彗核坠入海洋后，变成了促使原始生命产生并发展的条件  
C. 彗核表面的类生命物质，逐渐形成了以氨基酸为核心的有序结构  
D. 多分子组成的类生命物质的复杂系统终于能够自我复制



### 第三部分 数量关系

在这部分试题中，每道题呈现一段表述数字关系的文字，要求你迅速、准确地计算出答案。

请开始答题：

41.  $-1, 0, 27, ( )$   
A. 64  
B. 91  
C. 256  
D. 512
42.  $3, 2, 8, 12, 28, ( )$   
A. 15  
B. 32  
C. 27  
D. 52
43.  $7, 10, 16, 22, ( )$   
A. 28  
B. 32  
C. 34  
D. 45
44.  $\frac{3}{15}, \frac{1}{3}, \frac{3}{7}, \frac{1}{2}, ( )$   
A.  $\frac{5}{8}$   
B.  $\frac{4}{9}$   
C.  $\frac{15}{27}$   
D.  $-3$
45.  $3, -1, 5, 1, ( )$   
A. 3  
B. 7  
C. 25  
D. 64
46. 足球赛门票 15 元一张，降低后观众增加了一半，收入增加了五分之一，则一张门票降价 ( ) 元。  
A. 5  
B. 4  
C. 3  
D. 2
47. 某种考试已举行了 24 次，共出了试题 426 道，每次出的题数有 25 题，或者 16 题，或者 20 题，那么其中考 25 题的有多少次？ ( )  
A. 4  
B. 2  
C. 6  
D. 9
48. 小明和小红积极参加红领巾储蓄活动，把零用钱存入银行，小明存入银行的钱比小红少 20 元，如果两人都从银行取出 12 元买学习用品，那么小红剩下的钱是小明的 3 倍。问两人原来共存入银行多少元？ ( )  
A. 44  
B. 64  
C. 75  
D. 86
49. 某年级组织一次春游，租船游湖，若每条船乘 10 人，则还有 2 人无座位；若每条船乘 12 人，则可少用一船，且人员刚好坐满，这时每人可节省 5 角钱。问租一条船需要多少钱？ ( )  
A. 9 元  
B. 24 元  
C. 30 元  
D. 36 元
50. 3 种动物赛跑，已知狐狸的速度是兔子的  $\frac{2}{3}$ ，兔子的速度是松鼠的 2 倍，一分钟松鼠比狐狸少跑 14 米，那么半分钟兔子比狐狸多跑 ( ) 米。  
A. 28  
B. 19  
C. 14  
D. 7

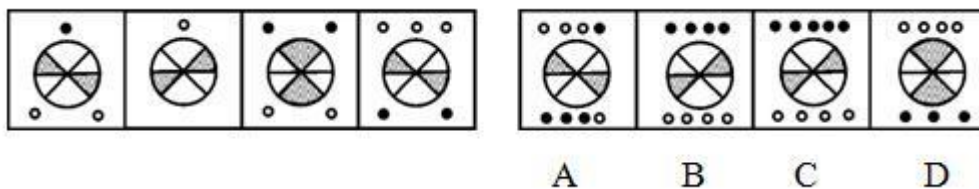
51. 游泳池有甲、乙、丙三个注水管，如果单开甲管需要 20 小时注满水池；甲、乙两管合开需要 8 小时注满水池；乙、丙两管合开需要 6 小时注满水池，那么，单开丙管需要多少小时注满水池？（ ）
- A. 10  
B.  $10\frac{10}{11}$   
C. 11  
D.  $11\frac{10}{11}$
52. 某装订车间的三个工人要将一批书打包送往邮局，要求每个包内所装书的册数同样多，第一次，他们领来这批书的  $\frac{7}{12}$ ，结果打了 14 个包还多 35 本，第二次他把剩下的书全部领来了，连同第一次多的零头一起，刚好又打了 11 个包。这批书共有多少本？（ ）
- A. 1500  
B. 1050  
C. 860  
D. 760
53. 准备在甲、乙两地间竖电杆，两杆间隔为 30 米时比间隔为 40 米时多用电杆 30 根，求甲、乙两地相距多少米？（ ）
- A. 2400  
B. 3600  
C. 1800  
D. 4600
54. 步行与骑自行车速度之比为 1:3，骑自行车与公共汽车速度之比为 2:5，公共汽车 4 小时所行的路，小轿车只需行 2.5 小时，设小轿车 2 小时行了 120 千米，求步行每小时为多少千米？（ ）
- A. 12  
B. 11  
C. 5  
D. 7
55. 8 点 28 分，时钟的分针与时针的夹角（小于  $180^\circ$ ）是多少度？（ ）
- A.  $86^\circ$   
B.  $75^\circ$   
C.  $49^\circ$   
D.  $36^\circ$

## 第四部分 判断推理

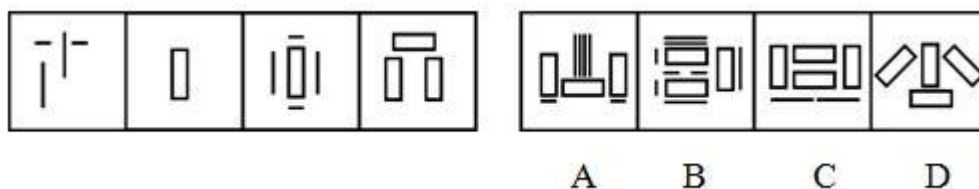
一、图形推理。请按每道题的答题要求作答。

请开始答题：

56.从 A、B、C、D 四个选项中选出最合适的一个，使得它保持左边图形所呈现的规律性（ ）。



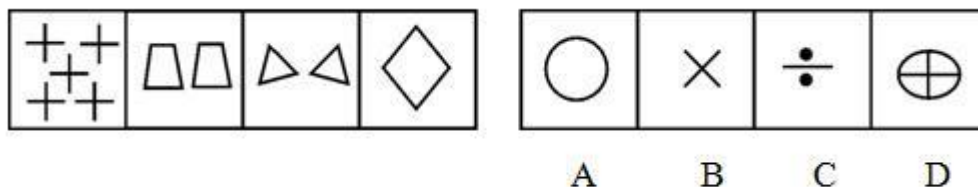
57.从 A、B、C、D 四个选项中选出最合适的一个，使得它保持左边图形所呈现的规律性（ ）。



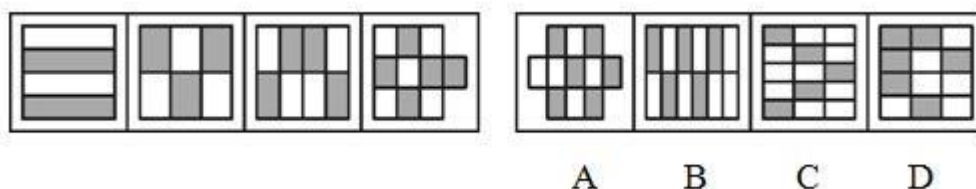
58.从 A、B、C、D 四个选项中选出最合适的一个，使得它保持左边图形所呈现的规律性（ ）。



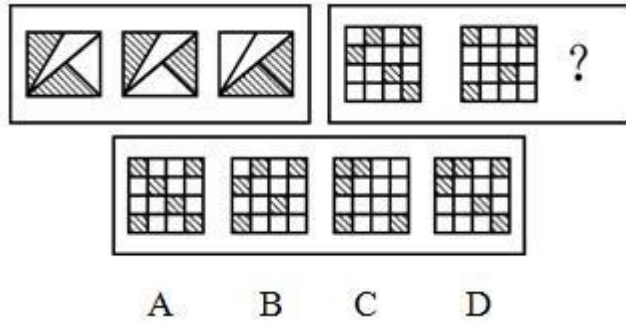
59.从 A、B、C、D 四个选项中选出最合适的一个，使得它保持左边图形所呈现的规律性（ ）。



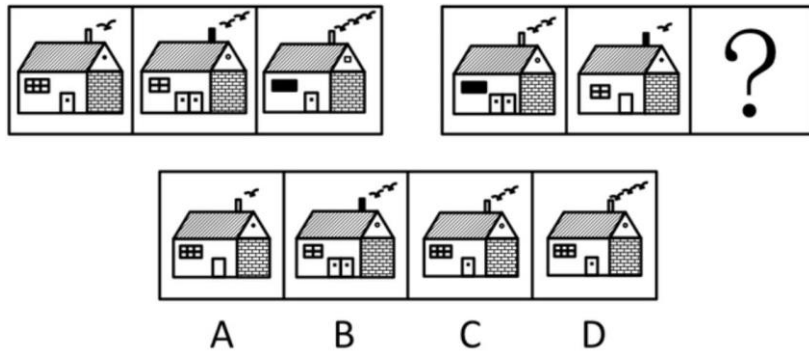
60.从 A、B、C、D 四个选项中选出最合适的一个，使得它保持左边图形所呈现的规律性（ ）。



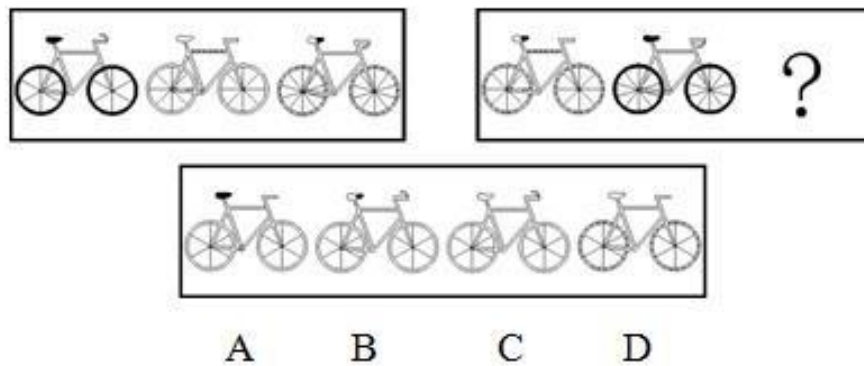
61.从 A、B、C、D 四个选项中选出最合适的一个，使得它保持左边图形所呈现的规律性（ ）。



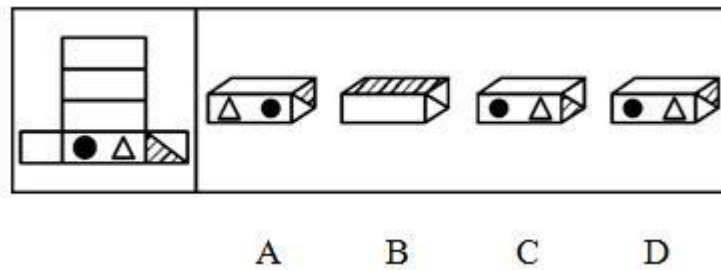
62. 从所给的四个选项中，选择最合适的一个填入问号处，使之呈现一定的规律性（ ）。



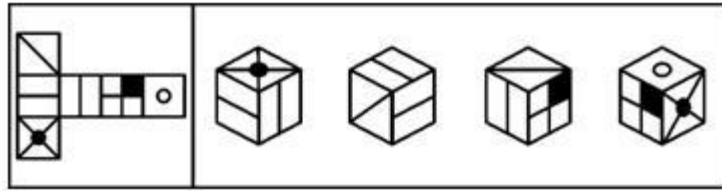
63. 从所给的四个选项中，选择最合适的一个填入问号处，使之呈现一定的规律性（ ）。



64. 左边平面图折叠后可得到右边的哪一立体图？（ ）



65. 左边平面图折叠后可得到右边的哪一立体图？（ ）



A B C D

二、逻辑判断。每道题给出一段陈述，这段陈述被假设是正确的，不容置疑的。要求你根据这段陈述，选择一个答案。注意：正确的答案应与所给的陈述相符合，不需要任何附加说明即可以从陈述中直接推出。

请开始答题：

66. 如果某人答应作为矛盾双方的调解人，那么，他就必须放弃事后袒护任何一方的权利。因为在调解之后再袒护一方，等于说明先前的公正是伪装的。
- 下列哪项是以上论述中强调的？（ ）
- A. 调解人不能有自己对争议双方矛盾的任何看法  
B. 如果不能保持公正的姿态，就不能做一个好的调解人  
C. 调解人要完全符合矛盾双方的意见，左右逢源  
D. 如果调解人把自己的偏见公开化，争论时可以袒护一方
67. 上课时，老师带了一块矿石来，让甲、乙、丙三位学生辨认。甲说：“这不是铁，也不是铅。”乙说：“这不是铁，而是铜。”丙说：“这不是铜，而是铁。”老师总结道：“三个人中，有一个人的两个判断都对；另一个人的两个判断都错；还有一个人的两个判断一对一错。”
- 根据上述条件，可以推出以下哪项为真？（ ）
- A. 这块矿石是锡  
B. 这块矿石是铜  
C. 这块矿石是铅  
D. 这块矿石是铁
68. 有一糊涂法官坚持要判某人有罪，其理由是该人不能证明自己无罪。
- 以下诸项中，哪一项的论证手法与该法官的做法最为类似？（ ）
- A. 哥德巴赫猜想是成立的，即每个大于6的偶数都可表示为两个素数之和。理由是：没有人能够使我们信服这样的偶数不能表示为两个素数之和  
B. 有人坚持托勒密的“地心说”，理由是：亚里士多德就是这么认为的  
C. 有人认为，天上星星的精确数目是9×10<sup>10</sup>000颗，他对不同意这种说法的人说：“据说这是爱因斯坦说的，难道你比爱因斯坦还高明吗？那你为什么没有发明相对论？为什么你没有爱因斯坦那么大的名声？”  
D. 有人说小李是个品行不端的人，理由是：他的爸爸不是个好东西，爱沾花惹草
69. 1984年，乔治·布什与丹·奎尔搭档竞选美国总统，当时人们攻击奎尔，说他的家庭曾帮助他挤进印第安纳州的国民卫队，以逃避去越南服兵役和作战。对此，布什反驳说：“丹·奎尔曾在国民卫队服役，他的分队当时尚有空缺；现在，他却受到了爱国派们尖刻的攻击。……诚然，他没去越南，但他的分队也没有被派往那里。有些事实谁也不能抹杀：他没有逃往加拿大，他没有烧掉应征卡，也肯定没有烧过美国国旗！”
- 以下哪些议论的手法与布什的手法最为相似？（ ）
- A. 某公司用淀粉加红糖制成所谓“营养增高剂”，被骗者甚众。工商管理人员因它是假药要查封它。该公司董事长振振有辞，不让查封，他说：“我没有害死人。营养增高剂吃不死人，你不信，我现在就吃给你看，并且吃了它还顶事，管饱。”

B. 一公司经理说：“过去有个说法，金钱关系最肮脏。其实从某种意义上讲，金钱关系最纯洁，人情关系最复杂，说不清有什么肮脏的东西在里边。所以，我跟朋友都不借钱，也绝不和朋友做生意。”

C. 某研究生对导师说：“学习成绩全优的学生学习很刻苦，你要是想让我学习刻苦，最好的办法是给我的所有课程都判优。”

D. 你说“所有的天鹅都是白的”不对，因为在澳洲早就发现了黑天鹅

70. 全运会男子 10000 米比赛，山东、北京、河南派了三名运动员参加。赛前四名体育爱好者在一起预测比赛结果。甲断言：“传统强队山东队训练很扎实。这次比赛前三名非他们莫属。”乙则说：“据我估计，后起之秀北京队或者河南队能够进前三名。”丙预测：“第一名如果不是山东队的，就是北京队的。”丁坚持：“今年与去年大不相同了，前三名山东队最多能占一席。”比赛结束后，发现四人中只有一人的预测是正确的。

以下哪项最可能是该项比赛的结果？（ ）

A. 第一名山东队，第二名山东队，第三名山东队

B. 第一名山东队，第二名河南队，第三名北京队

C. 第一名北京队，第二名山东队，第三名河南队

D. 第一名河南队，第二名山东队，第三名山东队

71. 相比那些不参加潜水运动的人，经常参加潜水运动的人一般都健康一些。可见，潜水运动能锻炼身体，增进身体健康。

以下哪项最有力地对上述论证提出了质疑？（ ）

A. 无论什么人参加潜水运动都是为了锻炼身体，增进健康

B. 锻炼身体、增进健康有许多方式，例如，参加长跑、球类活动、游泳等都能锻炼身体，增进健康

C. 潜水是一项十分危险的运动，每年都有一些人在潜水运动中受伤，甚至有些人的伤势还很严重

D. 身体健康状况不好的人大多都不会参加具有一定危险性的潜水运动

72. 有人从一手纸牌中选定一张牌，他把这张牌的花色告诉 X 先生，而把点数告诉了 Y 先生，两位先生都知道这手纸牌是：黑桃 J、8、4、2；红心 A、Q、4；方块 A、5；草花 K、Q、5、4。X 先生和 Y 先生都很精通逻辑，很善于推理。他们之间有对话如下：

Y 先生：我不知道这张牌。

X 先生：我知道你不知道这张牌。

Y 先生：现在我知道这张牌了。

X 先生：现在我也知道了。

根据以上对话，推测这是下面哪一张牌？（ ）

A. 方块 A

B. 红心 Q

C. 黑桃 4

D. 方块 5

73. 在日渐发达的社会里，肥胖已成为一种恼人的“社会病”。女人爱苗条，男人爱潇洒，可臃肿的身材，特别是大腹便便的肚子，让人不胜痛苦。在这种情况下，寻找肥胖的原因，探索减肥的良方，成了一股“社会潮流”。日前，某社会机构公布了一项长期社会调查的结果，调查显示：在婚后的 13 年里，妇女们平均增长了 13 公斤，男人们平均增长了 20 公斤。这一机构得出结论：婚姻能使人变胖。

以下哪项如果为真，最可能对上述结论提出质疑？（ ）

A. 如果调查时间取 3 年或者 31 年，被调查者的体重会远远小于以上增长幅度

- B. 在婚后的 13 年里，被调查的男人中，有一些体重增长不到 20 公斤
- C. 与被调查者年纪相仿的独身者，妇女们 13 年里平均增长了 16 公斤，男人们平均增长了 25 公斤
- D. 在婚后的 13 年里，被调查的男人中有一些体重明显下降了
74. 有的电视广告采取同一句广告词反复多次的方式，以期加深观众的印象，让观众记住其所要推销的产品。其实，这种做法是不明智的。调查显示，数家长期做这类广告商家近来都陷入了经营困境，产品大量积压。可见，商家不仅没有达到预期目的，反而产生了负面效应。以下哪项成立，能最有力地加强以上的论证？（ ）
- A. 尽管有些电视观众并不在意同一句广告词反复播放，但许多观众觉得广告最好更多地兼顾艺术性
- B. 由于观众急于要观看广告之后精彩的电视节目，因此任何广告的播放都会使观众不耐烦
- C. 虽然《广告法》并没有禁止同一句广告词反复多次，但商家应该考虑不同观众的多样化感受
- D. 同一句广告词反复播放会引起电视观众的厌烦，甚至愤怒，从而对商家所要推销的产品产生强烈反感
75. 斯巴达克人为了提高后代的战斗力，对新生婴儿都要进行身体素质测试。他们把出生的婴儿放在山沟、水中、田野等恶劣的自然环境下，以此来检测其生命力的强弱，抛弃那些病弱的，经不起考验的婴儿，留下那些健壮的、生命力强的婴儿。然而，这一方法并没有使斯巴达克人的城邦长治久安，反而先于敌对的雅典而衰落。根据上文，以下哪项作为斯巴达克人选拔人才最终失败的原因最为合适？（ ）
- A. 新生婴儿身体素质好的，长大成人后未必一定是战斗力最强的
- B. 生理素质只是人全面素质的一部分，国家的长治久安需要人的综合素质的提高
- C. 人才是选拔出来的，但是斯巴达克人口太少，所以难逃失败的厄运
- D. 雅典采取人才选拔办法比斯巴达克人可能更为严酷

## 第五部分 资料分析

针对下列图、表或文字回答问题。你应根据资料提供的信息进行分析、比较、计算、处理。你可以在题本上运算。

请开始答题：

一、根据以下资料，回答问题。

某省 2003 年，第一产业就业劳动力 1961.93 万人，比上年减少 72.11 万人，占 53.1%；第二产业就业 790.68 万人，增加 33.42 万人，占 21.4%；第三产业就业 942.17 万人，增加 88.95 万人，占 25.5%。

据工商部门统计，2003 年新开业的私营企业 2.06 万户，投资者人数 4.43 万人，其中，原为下岗职工的 0.97 万人，占投资者的 21.9%；新开业的个体工商户 17.46 万户，从业人员 36.76 万人。两项合计 41.19 万人，占就业人数的 1.11%。

1998 年开始进行的国有企业改革，使得国有经济单位中的富余人员出现大规模分流，城镇单位就业人数减少较快。2003 年，由于某省加强了就业政策的宏观调控，大力推动国有大中型企业更好地实行主辅分离、辅业转制政策，多渠道分流安置富余人员，尽量减少了推向社会的人数，城镇单位就业人员减幅明显趋缓。城镇单位从业人员为 401.64 万人，比 2002 年减少了 8.95 万人，减少 2.18%，减幅分别比 2000 年、2001 年低了 1.64 个和 4.58 个百分点，与 2002 年基本持平。与此同时，全年私营企业达 5.65 万家，个体工商户 94.04 万户，个体工商户、私营经济就业人员 491.05 万人，占就业总量的 13.3%，比上年增加 106.55 万人，增加 27.7%。

76. 根据原文，以下说法不正确的是（ ）。

- A. 该省 2003 年就业结构进一步优化
- B. 老百姓的创业精神增强，自主就业增加
- C. 城镇单位就业人员减幅趋缓，国有经济成为新增就业的主渠道
- D. 2003 年新开业的私营企业的就业人数小于新开业的个体工商户的就业人数

77. 2003 年第一产业就业人数所占的比重比去年（ ）。

- A. 下降了 2.1 个百分点
- B. 下降了 2.7 个百分点
- C. 上升了 0.6 个百分点
- D. 上升了 2.1 个百分点

78. 2003 年就业面临巨大压力，推测 2003 年对下列哪一领域就业的影响最大？（ ）

- A. 第一产业
- B. 第二产业
- C. 第三产业
- D. 三大产业受到影响的程度大致相同

根据以下资料，回答问题。

79. 2003 年，原有的私营企业和个体工商户就业人员比 2002 年增长了（ ）。

- A. 27.7%
- B. 17.0%
- C. 10.7%
- D. 13.3%

80. 从以上资料推测，下列哪项措施对改善该省就业形势作用不大（ ）。

- A. 提高劳动者素质
- B. 重点发展社会服务业、旅游业和社区服务业
- C. 优化经济环境，大力发展国有经济和大中型企业
- D. 大力推行非全日制、季节工、短期工等弹性就业形式

二、根据以下资料，回答问题。



表 1: 2002 年全国与部分省市高技术产业基本情况

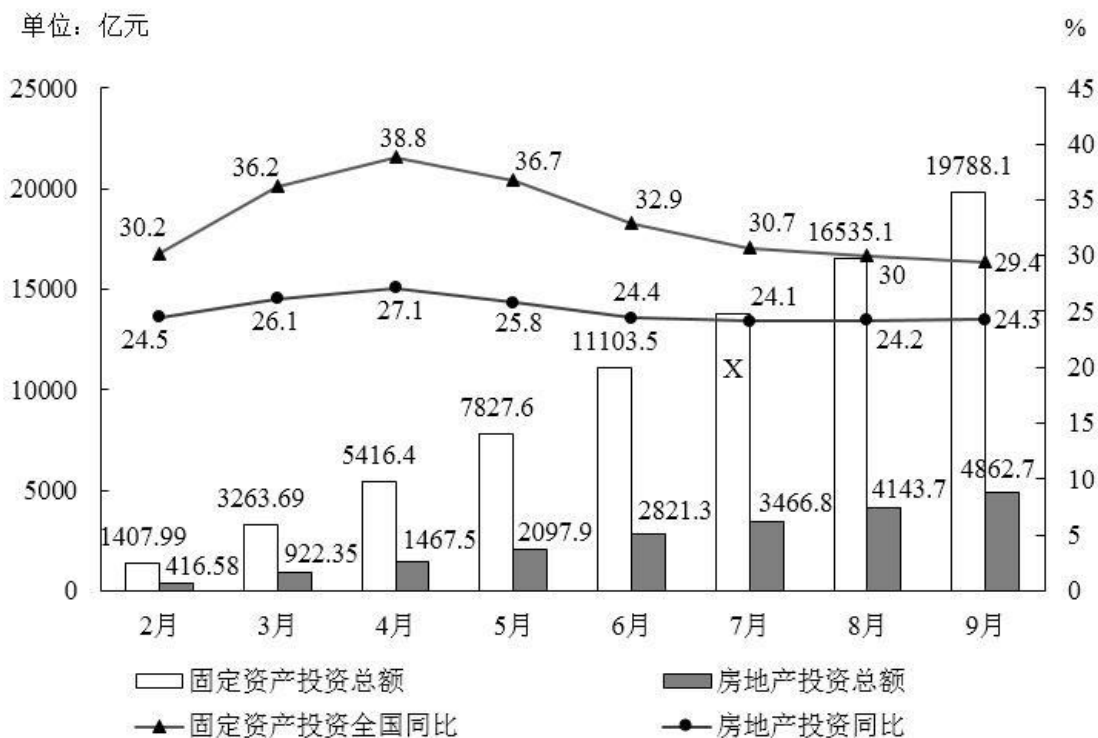
	企业数(个)	当年价总产值(亿元)	增加值(亿元)	销售收入(亿元)	利润(亿元)
全国	11333	15099.29	3768.58	14614.25	741.07
广东	2013	4532.33	998.68	4359.79	173.57
江苏	1386	1846.04	468.92	1789.33	72.22
上海	833	1427.85	274.78	1451.84	54.65
北京	679	1090.59	241.85	1121.91	79.62
天津	480	934.00	274.44	953.28	51.01
浙江	1139	760.90	191.68	730.04	64.46
福建	342	748.05	180.32	723.70	48.26
山东	528	655.36	176.76	646.92	27.13

表 2: 2002 年全国与部分省市高技术产业科技活动情况

	科技机构数(个)	科技人员(万人)	科学家工程师(万人)	科技经费(亿元)	专利授权数(项)
全国	1374	27.4	17.35	316.89	1851
广东	213	4.23	3.46	96.61	882
江苏	183	2.58	1.36	27.27	117
上海	80	1.63	1.25	34.32	61
北京	48	1.3	0.94	26.54	18
天津	51	0.5	0.28	11.12	10
浙江	63	0.67	0.44	7.1	69
福建	44	0.58	0.45	6.51	60
山东	81	2.31	1.53	21.42	157

81. 根据表 1, 下列表述不正确的是 ( )。
- A. 2002 年, 广东高技术产业利润 173.57 亿元, 为江苏的 2.4 倍  
 B. 2002 年, 广东共有高技术企业 2031 家, 占全国的 17.8%  
 C. 2002 年, 广东高技术产业实现总产值 4532.33 亿元, 占全国的 30.3%  
 D. 2002 年, 广东高技术产业的增加值率(增加值/当年价总产值)为 22.0%, 与高技术企业规模遥遥领先相协调
82. 根据表 2, 下列表述不正确的是 ( )。
- A. 2002 年, 全国拥有科技人员共 24.7 万人  
 B. 广东高技术产业投入科技经费相当于上海的 2.8 倍  
 C. 广东高技术产业拥有的专利授权数居全国第一位  
 D. 2002 年, 广东高技术产业科技人员占全国的 15.4%
83. 根据表 1, 高技术产业的增加值率(增加值/当年价总产值)最高的省(市)是 ( )。
- A. 广东    B. 天津  
 C. 上海    D. 山东
84. 2002 年, 广东高技术产业专利授权数占全国的百分之几? ( )。
- A. 22%    B. 30%  
 C. 47.65%                                        D. 73.87%
85. 2002 年, 平均每个高技术企业拥有科技机构数最高的省(市)是 ( )。
- A. 广东    B. 江苏  
 C. 浙江    D. 山东

三、根据以下资料, 回答问题。



2002年全国固定资产投资、房地产投资月度统计图

注：图中的数据为截止到当月底的数据，如：由上图可知2002年截至6月份，我国房地产投资总额为2821.3亿元。

86. 2002年9月，全国完成固定资产投资（ ）。
- A. 16535.1亿元  
B. 7684亿元  
C. 3253亿元  
D. 无法计算
87. 与上个月份相比，下列4个月份中房地产投资额增加值最大的月份是（ ）。
- A. 4月份  
B. 5月份  
C. 6月份  
D. 7月份
88. 截止到2001年8月底，全国完成房地产投资总额约为（ ）。
- A. 2864.5亿元  
B. 2996.7亿元  
C. 3009.1亿元  
D. 3336.3亿元
89. 已知2002年7月份，我国的固定资产投资额为2690.2亿元，则图表中X的值为（ ）。
- A. 14086.9亿元  
B. 13218.4亿元  
C. 14021.5亿元  
D. 13793.7亿元
90. 根据上述资料，下列说法不正确的是（ ）。
- A. 2002年9月份，我国完成房地产投资719亿元  
B. 2002年4月份，我国完成的固定资产投资额比2001年4月份增长了27.1%  
C. 设2002年5月份、6月份和7月份全国房地产投资额分别为A、B和C，那么 $B > C > A$   
D. 根据图表资料，我们可以计算出2001年9月份全国的固定资产投资